

LESNÍ CYKLOTRASA LOTRŮVKA



TEXTOVÁ ČÁST PRO DOKUMENTACI K ŽÁDOSTI O STAVEBNÍ POVOLENÍ A PRO PROVÁDĚNÍ STAVBY DLE VYHLÁŠKY Č. 146/2008 SB. V PLATNÉM ZNĚNÍ

- A. PRŮVODNÍ ZPRÁVA
- B. SOUHRNNÁ TECHNICKÁ ZPRÁVA
- H. FOTODOKUMENTACE

STAVEBNÍK: OBEC STŘELICE
ARCHIV ČÍSLO: 23107-13XC-CP
MÍSTO STAVBY: K.Ú.: STŘELICE U BRNA
KRAJ: JIHOMORAVSKÝ
DATUM: BŘEZEN 2024

ZPRACOVATEL: REGIOPROJEKT BRNO, S.R.O.
U SVITAVY 2, 618 00 BRNO
IČ: 00220078
TEL.: 606 033 120
www.rpbrno.cz
VYPRACOVAL: ING. PETR CHYTKA
ZODP. PROJ.: ING. ONDŘEJ ŠEVČÍK

OBSAH

A.	PRŮVODNÍ ZPRÁVA	2
A.1.	Identifikační údaje stavby.....	2
A.1.1.	Údaje o stavbě	2
A.1.2.	Údaje o stavebníkovi.....	2
A.1.3.	Identifikační údaje zpracovatele PD.....	2
A.2.	Členění stavby.....	3
A.2.1.	Způsob číslování stavby.....	3
A.2.2.	Určení jednotlivých částí stavby	3
A.2.3.	Členění stavby na stavební objekty	3
A.3.	Seznam vstupních pokladů.....	3
B.	SOUHRNNÁ TECHNICKÁ ZPRÁVA	5
B.1.	Popis území stavby	5
B.1.1.a.	Charakteristika stavebního pozemku	5
B.1.1.b.	Soulad s územně plánovací dokumentací a územním řízením.....	5
B.1.1.c.	Geologická, geomorfologická a hydrogeologická charakteristika.....	5
B.1.1.d.	Výčet a závěry provedených průzkumů a rozborů.....	5
B.1.1.e.	Ochrana území podle jiných právních předpisů	6
B.1.1.f.	Poloha vzhledem k záplavovému území	6
B.1.1.g.	Vliv stavby na okolní pozemky a stavby, vliv stavby na odtokové poměry	6
B.1.1.h.	Požadavky na asanace, demolice, kácení dřevin	6
B.1.1.i.	Požadavky na maximální dočasné a trvalé zábory ZPF nebo PUPFL	6
B.1.1.j.	Územně technické podmínky.....	7
B.1.1.k.	Věcné a časové vazby stavby, podmiňující, vyvolané, související investice	7
B.1.1.l.	Seznam pozemků podle katastru nemovitostí, na kterých se stavba provádí.....	7
B.1.1.m.	Seznam pozemků podle katastru nemovitostí, na kterých vznikne ochranné a bezpečnostní pásmo	8
B.1.1.n.	Požadavky na monitoringy a sledování přetvoření.....	8
B.1.1.o.	Možnosti stavby na pojení stavby na veřejnou dopravní a technickou infrastrukturu	9
B.2.	Celkový popis stavby	9
B.2.1.	Celková koncepce řešení stavby.....	9
B.2.1.a.	Nová stavba nebo změna dokončené stavby.....	9
B.2.1.b.	Účel užívání stavby.....	9
B.2.1.c.	Trvalá nebo dočasná stavba	9
B.2.1.d.	Informace o vydaných rozhodnutích o povolení výjimky z technických požadavků na stavby a technických požadavků zabezpečujících bezbariérové užívání stavby.....	9
B.2.1.e.	Informace o zohlednění podmínky závazných stanovisek dotčených orgánů	9
B.2.1.f.	Celkový popis koncepce řešení stavby včetně základních parametrů stavby	9
B.2.1.g.	Ochrana stavby podle jiných právních předpisů.....	10
B.2.1.h.	Základní bilance stavby	10
B.2.1.i.	Základní předpoklady výstavby.....	10
B.2.1.j.	Základní požadavky na předčasné užívání staveb.....	10
B.2.1.k.	Orientační náklady stavby	10
B.2.2.	Celkové urbanistické a architektonické řešení	10
B.2.2.a.	Urbanismus.....	10
B.2.2.b.	Architektonické řešení	10
B.2.3.	Celkové technické řešení.....	11
B.2.3.a.	Popis celkové koncepce technického řešení.....	11
B.2.3.b.	Celková bilance nároků všech druhů energií.....	11
B.2.3.c.	Celková spotřeba vody.....	11
B.2.3.d.	Celkové produkované množství a druhy odpadů a emisí, způsob nakládání s vyzískanými materiálem	11
B.2.3.e.	požadavky na kapacity veřejných sítí komunikačních vedení a elektronického komunikačního zařízení veřejné komunikační sítě	11
B.2.4.	Bezbariérové užívání stavby.....	11
B.2.5.	Bezpečnost při užívání stavby	11
B.2.6.	Základní charakteristika objektů.....	11
B.2.6.a.	Popis současného stavu	11
B.2.6.b.	Popis navrženého řešení.....	11
B.2.7.	Základní charakteristika technických a technologických zařízení.....	12
B.2.8.	Zásady požární bezpečnostního řešení	12
B.2.9.	Úspory energie a tepelná ochrana	12
B.2.10.	Hygienické požadavky na stavby, požadavky na pracovní prostředí.....	12

B.2.11.	Zásady ochrany stavby před negativními účinky vnějšího prostředí	12
B.2.11.a.	Ochrana před pronikáním radonu z podloží	12
B.2.11.b.	Ochrana před bludnými proudy	12
B.2.11.c.	Ochrana před technickou seizmicitou	12
B.2.11.d.	Ochrana před hlukem	12
B.2.11.e.	Protipovodňová opatření	12
B.2.11.f.	Ostatní účinky – vliv poddolování, výskytu metanu apod.	12
B.3.	Připojení na technickou infrastrukturu	13
B.3.1.a.	Napojení na místní technickou infrastrukturu	13
B.3.1.b.	Připojovací rozměry, výkonové kapacity a délky	13
B.4.	Dopravní řešení	13
B.4.1.a.	Popis dopravního řešení včetně bezbariérových opatření pro přístupnost	13
B.4.1.b.	Napojení území na stávající dopravní infrastrukturu	13
B.4.1.c.	Doprava v klidu	13
B.4.1.d.	Pěší a cyklistické stezky	13
B.5.	Řešení vegetace a souvisejících terénních úprav	13
B.5.1.a.	Terénní úpravy	13
B.5.1.b.	Použité vegetační prvky	13
B.5.1.c.	Biotechnická a protierozní opatření	13
B.6.	Popis vlivu stavby na životní prostředí a jeho ochrana	14
B.6.1.a.	Vliv na životní prostředí	14
B.6.1.b.	Vliv na přírodu a krajinu	14
B.6.1.c.	Vliv na soustavu chráněných území Natura 2000	14
B.6.1.d.	Způsob zohlednění podmínek závazného stanoviska posouzení vlivu záměru na životní prostředí	14
B.6.1.e.	Zákon o integrované prevenci	15
B.6.1.f.	Navrhovaná ochranná a bezpečnostní pásma	15
B.7.	Ochrana obyvatelstva	15
B.8.	Zásady organizace výstavby	15
B.8.1.a.	Potřeby a spotřeby rozhodujících médií a hmot a jejich zajištění	15
B.8.1.b.	Odvodnění staveniště	15
B.8.1.c.	Napojení staveniště na stávající dopravní a technickou infrastrukturu	15
B.8.1.d.	Vliv provádění stavby na okolní stavby a pozemky	16
B.8.1.e.	Ochrana okolí staveniště a požadavky na související asanace, demolice, kácení dřevin	16
B.8.1.f.	Maximální zábory pro staveniště (dočasné/trvalé)	16
B.8.1.g.	Požadavky na bezbariérové obchozí trasy	17
B.8.1.h.	Maximální produkovaná množství a druhy odpadů a emisí při výstavbě a jejich likvidace	17
B.8.1.i.	Bilance zemních prací, požadavky na přísun nebo deponie zemin	17
B.8.1.j.	Ochrana životního prostředí při výstavbě	17
B.8.1.k.	Zásady bezpečnosti a ochrany zdraví při práci na staveništi	18
B.8.1.l.	Úpravy pro bezbariérové užívání výstavbou dotčených staveb	19
B.8.1.m.	Zásady pro dopravní inženýrská opatření	19
B.8.1.n.	Stanovení speciálních podmínek pro provádění stavby	19
B.8.1.o.	Zařízení staveniště a s vyznačením sjezdu	19
B.8.1.p.	Postup výstavby, rozhodující dílčí termíny	19
H.	FOTODOKUMENTACE	21

A. PRŮVODNÍ ZPRÁVA

A.1. IDENTIFIKAČNÍ ÚDAJE STAVBY

A.1.1. ÚDAJE O STAVBĚ

Název stavby:	Lesní cyklotrasa Lotrůvka
K.ú.:	Střelice u Brna
Kraj:	Jihomoravský
Účel stavby:	změna dokončené stavby – stavební úprava
Délka užití:	stavba trvalá
Účel užívání:	veřejná účelová komunikace
Charakteristika:	rekonstrukce / investice

A.1.2. ÚDAJE O STAVEBNÍKOVĚ

Stavebník:	Obec Střelice
Statutární zástupce:	PaedDr. Zdeněk Ondrášek (starosta obce)
Sídlo:	náměstí Svobody 1, Střelice, 664 47
IČ:	00 28 26 18
Tel.:	547 427 413, 602 158 770
e-mail:	zondrasek@streliceubrna.cz

A.1.3. IDENTIFIKAČNÍ ÚDAJE ZPRACOVATELE PD

Projektant:	Regioprojekt Brno, s.r.o.
Adresa:	U Svitavy 2, 618 00 Brno
IČ:	00220078
DIČ:	CZ00220078
Zodpovědný projektant:	Ing. Ondřej Ševčík, autorizovaný inženýr v oboru „Stavby pro plnění funkce lesa“, v seznamu ČKAIT veden pod číslem 1005376
Tel.:	606 033 120, 602 516 137
Web:	www.rpbrno.cz
E-mail:	marcak@rpbrno.cz, sevcik@rpbrno.cz
Stupeň dokumentace:	dokumentace k žádosti o stavební povolení a pro provádění stavby dle vyhlášky č. 146/2008 sb. v platném znění

A.2. ČLENĚNÍ STAVBY

A.2.1. ZPŮSOB ČÍSLOVÁNÍ STAVBY

Projektová dokumentace je číslována dle vyhlášky č. 146/2008 Sb., přílohy č. 5 Rozsah a obsah projektové dokumentace pro vydání stavebního povolení staveb dálnic, silnic, místních komunikací a veřejně přístupných účelových komunikací.

A.2.2. URČENÍ JEDNOTLIVÝCH ČÁSTÍ STAVBY

Projektová dokumentace je složena z řady 100 – objekty pozemních komunikací.

A.2.3. ČLENĚNÍ STAVBY NA STAVEBNÍ OBJEKTY

Stavba „Lesní cyklotrasa Lotrůvka“ nebude členěna na stavební objekty.

A.3. SEZNAM VSTUPNÍCH POKLADŮ

Základním podkladem pro zpracování dokumentace byla smlouva o dílo, zhodnocení stávajícího stavu a závěry provedených během místního šetření 29.8.2018. Dále jsou zde uvedeny projektové, mapové a odborné podklady:

- Zákon 289/1995 Sb. Zákon o lesích
- Vyhláška č. 239/2017 Sb. technické požadavky pro stavby pro plnění funkce lesa
- Vyhláška o rozsahu a obsahu projektové dokumentace dopravních staveb č. 146/2008 Sb.
- Základní mapa 1:50 000
- Základní mapa 1:10 000
- Katastrální mapa 1:2 000
- ČSN 73 6101 Projektování silnic a dálnic
- ČSN 73 6110 Projektování místních komunikací
- ČSN 73 6108 Lesní cestní síť
- ČSN 73 6133 Návrh a provádění zemního tělesa pozemních komunikací
- ČSN 736126-1 Stavba vozovek – Nestmelené vrstvy – Část 1: Provádění a kontrola shody
- ČSN EN 13285 Kamenivo pro nestmelené vrstvy – Specifikace
- ČSN EN 13242+A1 Kamenivo pro nestmelené směsi a směsi stmelené hydraulickými pojivy pro inženýrské stavby a pozemní komunikace
- ČSN EN 13383 -1 Kámen pro vodní stavby – Část 1: Specifikace
- ČSN 75 2106 Hrazení bystřin a strží
- ČSN EN 1992-1-1 Navrhování betonových konstrukcí
- TP 170 - Navrhování vozovek pozemních komunikací
- TP 171 - Vlečné křivky

- TP 231 - Ošetřování betonu – Ministerstvo dopravy
- Katalog vozovek polních cest
- Metodický průvodce návrhem a realizací vozovek nízkokapacitních komunikací
- Lomový kámen ON 72 1861
- Zaměření stávajícího stavu ze dne 24.11.2017

B. SOUHRNNÁ TECHNICKÁ ZPRÁVA

B.1. POPIS ÚZEMÍ STAVBY

B.1.1.a. CHARAKTERISTIKA STAVEBNÍHO POZEMKU

Předmětem stavby je stávající lesní cesta Lotrůvka, která se nachází v Jihomoravském kraji. Konkrétně se jedná o lesní cestu, která je ve vlastnictví obce Střelice, ležící jižně od obce Střelice a slouží zároveň jako cyklotrasa a propojka k trase pro cyklisty „Bobrava“. LC Lotrůvka začíná cca 200 m za mostem přes říčku Bobrava (cca 800 m západním směrem od vrcholu Vysoká hora (361 m n.m.). Dále předmětná cesta pokračuje lesem severně a končí cca 500 m od poslední zástavby v k.ú. Střelice. Délka cesty je 764 m a leží v nadmořské výšce cca 269 – 319 m n. m.

Lesní cyklotrasa leží v nezastavěném území a je v souladu s charakterem území. Stavba vede v trase původní cesty.

B.1.1.b. SOULAD S ÚZEMNĚ PLÁNOVACÍ DOKUMENTACÍ A ÚZEMNÍM ŘÍZENÍ

Navržená stavba není v rozporu s územně plánovací dokumentací obcí v dotčených katastrálních územích (viz. níže). Součástí projektové dokumentace je vyjádření oboru územního plánování příslušného stavebního úřadu. Dle územního plánu bude stavba umístěna v následujících stabilizovaných polohách.

k.ú. Střelice

(D) – Plochy dopravních zařízení

B.1.1.c. GEOLOGICKÁ, GEOMORFOLOGICKÁ A HYDROGEOLOGICKÁ CHARAKTERISTIKA

Maloplošné ZCHÚ: Stavba se nenachází v žádném z maloplošných ZCHÚ.

Velkoplošné ZCHÚ: Stavba se nenachází v žádném z velkoplošných ZCHÚ.

B.1.1.d. VÝČET A ZÁVĚRY PROVEDENÝCH PRŮZKUMŮ A ROZBORŮ

Terénní průzkum a diagnostický průzkum konstrukcí

Před zpracováním PD byl proveden terénní průzkum stávajícího stavu lesní cesty, při kterém proběhlo změření všech potřebných rozměrů pro řádné vypracování PD.

Geotechnický průzkum

Geotechnický průzkum nebyl proveden.

Geodetické údaje

Vzhledem k charakteru cesty byla lokalita geodeticky zaměřena.

Hydrologické údaje

Charakter stavby nevyžaduje v dané lokalitě provedení hydrologického průzkumu. Stavba nekříží žádný vodní tok.

B.1.1.e. OCHRANA ÚZEMÍ PODLE JINÝCH PRÁVNÍCH PŘEDPISŮ

Stavba se nenachází v chráněném území.

B.1.1.f. POLOHA VZHLEDEM K ZÁPLAVOVÉMU ÚZEMÍ

Stavba se nenachází v záplavovém území.

B.1.1.g. VLIV STAVBY NA OKOLNÍ POZEMKY A STAVBY, VLIV STAVBY NA ODTOKOVÉ POMĚRY

Stavba je navržena v souladu s požadavky investora, platnými požadavky a předpisy. Vzhledem k tomu, že se stavba nachází v lesním porostu, je zde brán zřetel na minimalizaci negativních vlivů na okolí. Samotná stavba bude na své okolí působit hlukem, zvýšenou prašností a zvětšeným rizikem vzniku havárie při úniku olejů nebo pohonných hmot z mechanismů do půdy. Bude postupováno v souladu s nařízením vlády č. 272/2011 Sb. v platném znění o ochraně zdraví před nepříznivými účinky hluku a vibrací a se zákonem č. 201/2012 Sb. v platném znění, o ochraně ovzduší.

Stavba svým rozsahem nebude mít vliv na okolní pozemky a stavby. Stavba svou konstrukcí neovlivní odtokové poměry v dané lokalitě.

B.1.1.h. POŽADAVKY NA ASANACE, DEMOLICE, KÁCENÍ DŘEVIN

Při realizaci stavby bude provedeno pouze odstranění náletových dřevin, křovin a travin. Vzhledem k tomu, že stavba je obklopena lesním porostem, není plánovaná náhradní výsadba.

B.1.1.i. POŽADAVKY NA MAXIMÁLNÍ DOČASNÉ A TRVALÉ ZÁBORY ZPF NEBO PUPFL

V rámci výstavby nedojde k záboru pozemků s ochranou ZPF. Budou okrajově dotčeny pozemky s ochranou PUPFL, a to pouze v místech, kde je nesoulad původní parcely a trasy. Parcely leží v k.ú. Střelice u Brna.

Tabulka záboru PUPFL:

P.Č.	Vlastník / právo hospodařit	Adresa	Druh pozemku	Výměra (m ²)	Trvalý zábor (m ²)
6602/17	Římskokatolická farnost Střelice u Brna	U Kostela 49/1, 66447 Střelice	lesní pozemek	4 273	18
6602/19	Lukniš Pavol	Nové sady 589/22a, Staré Brno, 60200 Brno	lesní pozemek	3 407	97
6602/20	Válka Jan a Válková Ludmila	Kozí strana 39/22, 66447 Střelice	lesní pozemek	4 526	109
6602/21	Šafránek Petr	Nebovidská 7/27, 66447 Střelice	lesní pozemek	4 461	28
6602/22	Švejkarová Blanka	Nebovidská 12/39, 66447 Střelice	lesní pozemek	4 654	20
6602/24	Švestka František	V Uličky 840/2a, 66447 Střelice,	lesní pozemek	2 006	18
	Švestka František	V Uličky 840/2a, 66447 Střelice			
6602/25	Antoš Marek Ing.	Jar. Svobody 562/38, 66447 Střelice	lesní pozemek	1 536	36
	Antošová Anna	Radnická 376/11, Brno-město, 60200 Brno			

P.Č.	Vlastník / právo hospodařit	Adresa	Druh pozemku	Výměra (m ²)	Trvalý zábor (m ²)
6602/26	Krajtlová Helena	č. p. 135, 68341 Kozlany	lesní pozemek	2 246	43
6602/27	Kalvodová Pavla	Nebovidská 5/23, 664 47 Střelice	lesní pozemek	4 281	23
6602/28	Obec Střelice	nám. Svobody 111/1, 66447 Střelice	lesní pozemek	9 172	3
6945/5	Deym Constantin	Osterlehen 5, 831 34 Prutting, Spolková republika Německo	lesní pozemek	155 287	16
	Deym Gabriela	Stift Ehreshoven, Schloss Ehreshoven, 51766 Engelskirchen, Německo			
	Deym Richard	Osterlehen 5, 831 34 Prutting, Spolková republika Německo			
	Deym Yasmin	Osterlehen 5, 831 34 Prutting, Spolková republika Německo			
	Douglas Isabella	Kufsteiner Platz 5, 816 79 München, Spolková republika Německo			
	Lamberg Astrid	Nordbahnstrasse 52-54, 1020 Wien, Rakouská republika			
	Ribbentrop Philippa	Ismaningerstrasse 88, 816 75 München, Spolková republika Německo			

B.1.1.j. ÚZEMNĚ TECHNICKÉ PODMÍNKY

Napojení na technickou infrastrukturu

Území stavby není napojené na technickou infrastrukturu.

Napojení na dopravní infrastrukturu

Stavba je napojena na lesní dopravní síť, místní komunikace a státní silnici III/3945. Ta také bude sloužit jako přístupová komunikace pro přístup stavební techniky a zásobování materiálu. Dále je možno využít stávající cyklotrasu Bobrava.

Bezbarierový přístup k navrhované stavbě

Území stavby není řešeno v rámci bezbariérových přístupů.

B.1.1.k. VĚCNÉ A ČASOVÉ VAZBY STAVBY, PODMIŇUJÍCÍ, VYVOLANÉ, SOUVISEJÍCÍ INVESTICE

Realizací stavby nebudou vyvolány žádné další investiční akce.

Na realizovanou část nebudou navazovat žádná jiná opatření.

B.1.1.l. SEZNAM POZEMKŮ PODLE KATASTRU NEMOVITOSTÍ, NA KTERÝCH SE STAVBA PROVÁDÍ

Stavbou budou dotčeny pozemky v Jihomoravském kraji, k. ú. Střelice. Parcely jsou vedeny v katastru nemovitostí.

Parcely KN:

P.Č.	Vlastník / právo hospodařit	Adresa	Druh pozemku	Výměra (m2)
5633	Obec Střelice	Náměstí Svobody 111/1, 66 447 Střelice	ostatní plocha	9 326
6602/17	Římskokatolická farnost Střelice u Brna	U Kostela 49/1, 66447 Střelice	lesní pozemek	4 273
6602/19	Lukniš Pavol	Nové sady 589/22a, Staré Brno, 60200 Brno	lesní pozemek	3 407
6602/20	Válka Jan a Válková Ludmila	Kozí strana 39/22, 66447 Střelice	lesní pozemek	4 526
6602/21	Šafránek Petr	Nebovidská 7/27, 66447 Střelice	lesní pozemek	4 461
6602/22	Švejkarová Blanka	Nebovidská 12/39, 66447 Střelice	lesní pozemek	4 654
6602/24	Švestka František	V Uličky 840/2a, 66447 Střelice,	lesní pozemek	2 006
	Švestka František	V Uličky 840/2a, 66447 Střelice		
6602/25	Antoš Marek Ing.	Jar. Svobody 562/38, 66447 Střelice	lesní pozemek	1 536
	Antošová Anna	Radnická 376/11, Brno-město, 60200 Brno		
6602/26	Krajtlová Helena	č. p. 135, 68341 Kozlany	lesní pozemek	2 246
6602/27	Kalvodová Pavla	Nebovidská 5/23, 664 47 Střelice	lesní pozemek	4 281
6602/28	Obec Střelice	nám. Svobody 111/1, 66447 Střelice	lesní pozemek	9 172
6945/5	Deym Constantin	Osterlehen 5, 831 34 Prutting, Spolková republika Německo	lesní pozemek	155 287
	Deym Gabriela	Stift Ehreshoven, Schloss Ehreshoven, 51766 Engelskirchen, Německo		
	Deym Richard	Osterlehen 5, 831 34 Prutting, Spolková republika Německo		
	Deym Yasmin	Osterlehen 5, 831 34 Prutting, Spolková republika Německo		
	Douglas Isabella	Kufsteiner Platz 5, 816 79 München, Spolková republika Německo		
	Lamberg Astrid	Nordbahnstrasse 52-54, 1020 Wien, Rakouská republika		
	Ribbentrop Philippa	Ismaningerstrasse 88, 816 75 München, Spolková republika Německo		

B.1.1.m. SEZNAM POZEMKŮ PODLE KATASTRU NEMOVITOSTÍ, NA KTERÝCH VZNIKNE OCHRANNÉ A BEZPEČNOSTNÍ PÁSMO

V rámci stavby nevznikne ochranné a bezpečnostní pásmo

B.1.1.n. POŽADAVKY NA MONITORINGY A SLEDOVÁNÍ PŘETVOŘENÍ

V rámci stavby nejsou požadavky na monitoring dokončené stavby.

**B.1.1.o. MOŽNOSTI STAVBY NA POJENÍ STAVBY NA VEŘEJNOU DOPRAVNÍ A
TECHNICKOU INFRASTRUKTURU**

Viz bod B.1.1.j.

B.2. CELKOVÝ POPIS STAVBY

B.2.1. CELKOVÁ KONCEPCE ŘEŠENÍ STAVBY

B.2.1.a. NOVÁ STAVBA NEBO ZMĚNA DOKONČENÉ STAVBY

Jedná se o změnu dokončené stavby - opravu.

B.2.1.b. ÚČEL UŽÍVÁNÍ STAVBY

Stavba bude sloužit jako lesní cesta a zároveň cyklotrasa, může být využita jako přístupová komunikace dopravním prostředkům integrovaného záchranného systému.

B.2.1.c. TRVALÁ NEBO DOČASNÁ STAVBA

Jedná se o stavbu trvalou.

**B.2.1.d. INFORMACE O VYDANÝCH ROZHODNUTÍCH O POVOLENÍ VÝJIMKY Z
TECHNICKÝCH POŽADAVKŮ NA STAVBY A TECHNICKÝCH POŽADAVKŮ
ZABEZPEČUJÍCÍCH BEZBARIÉROVÉ UŽÍVÁNÍ STAVBY**

Nebylo třeba žádat o rozhodnutí o povolení výjimky.

**B.2.1.e. INFORMACE O ZOHLEDNĚNÍ PODMÍNKY ZÁVAZNÝCH STANOVISEK
DOTČENÝCH ORGÁNŮ**

Všechny podmínky dotčených orgánů jsou zohledněny a zapracovány do projektové dokumentace.

**B.2.1.f. CELKOVÝ POPIS KONCEPCE ŘEŠENÍ STAVBY VČETNĚ ZÁKLADNÍCH
PARAMETRŮ STAVBY**

Koncepce řešení stavby

Předmětem stavby je oprava lesní cesty typu 2L 3,5/20. V rámci opravy lesní cesty dojde ke srovnání a zhutnění zemní pláně s následným vyprofilováním do 4% pravostranného příčného sklonu. Na takto upravenou pláň budou položeny vrstvy ze štěrku a drti.

Základní parametry stavby

- Kategorie	2L – 3,5/20
- Délka cesty	764 m
- Šířka jízdního pásu	3,0 m
- Návrhová rychlost	20 km/hod
- Příčný sklon	jednostranný 4 %
- Zpevnění	ŠD 0/63, ŠD 0/32
- Intenzita dopravy	max 50 TNV

- Technologie a zařízení nebudou instalovány
- Ochranná pásma a chráněná území nebudou určeny

B.2.1.g. OCHRANA STAVBY PODLE JINÝCH PRÁVNÍCH PŘEDPISŮ

Stavba není chráněna jinými zvláštními předpisy.

B.2.1.h. ZÁKLADNÍ BILANCE STAVBY

Dokončená stavba nebude mít žádné nároky na spotřebu elektrické energie, odvod splaškových a dešťových vod a napojení na veřejné sítě. Dokončená stavba nebude produkovat žádné odpady a nebude mít negativní vliv na její okolí ani životní prostředí.

B.2.1.j. ZÁKLADNÍ PŘEDPOKLADY VÝSTAVBY

Předpokládaná lhůta výstavby: 3 měsíce

Předpokládané zahájení a dokončení stavby: dle možností investora (zajištění financování)

Stavbu bude možné považovat za dokončenou a schopnou předání do užívání až po dokončení všech jejích částí.

Stavba bude uvedena do provozu vcelku bez zkušebního provozu.

B.2.1.j. ZÁKLADNÍ POŽADAVKY NA PŘEDČASNÉ UŽÍVÁNÍ STAVEB

Stavba nebude předčasně užívána.

B.2.1.k. ORIENTAČNÍ NÁKLADY STAVBY

Předpokládané náklady na stavbu jsou 3,0 mil. Kč. Podrobně jsou stavební náklady uvedeny v rozpočtu, v příloze projektové dokumentace číslo G. Rozpočet (tato příloha je součástí paré č. 1 a 2).

Cenová soustava je použita ÚRS 2024, www.urspraha.cz.

Třídíky, číselníky, klasifikace a katalogy položek stavebních prací a montáží technologických zařízení (cenové a technické podmínky) použity dle www.cs-urs.cz.

B.2.2. CELKOVÉ URBANISTICKÉ A ARCHITEKTONICKÉ ŘEŠENÍ

B.2.2.a. URBANISMUS

Vzhledem k tomu, že lesní cesta leží v extravilánu okolních obcí a slouží jako účelová komunikace pro plnění funkcí lesa, není z hlediska urbanismu řešená. Stavba nebude mít negativní vliv na své okolí a krajinu.

B.2.2.b. ARCHITEKTONICKÉ ŘEŠENÍ

Architektonicky je stavba řešena jako oprava stávajících objektů.

B.2.3. CELKOVÉ TECHNICKÉ ŘEŠENÍ

B.2.3.a. POPIS CELKOVÉ KONCEPCE TECHNICKÉHO ŘEŠENÍ

Nejdříve bude provedena úprava místa stavby – odstranění travin a pařezů. Bude vyprofilována zemní pláň do 4% sklonu a zhutněna. Na takto upravenou pláň bude položena podkladní a ohrusná vrstva ze štěrkodrti.

V rámci stavby nebylo potřeba provádět statické výpočty.

B.2.3.b. CELKOVÁ BILANCE NÁROKŮ VŠECH DRUHŮ ENERGIÍ

Dokončená stavba nebude mít žádné nároky na spotřebu elektrické energie.

B.2.3.c. CELKOVÁ SPOTŘEBA VODY

Dokončená stavba nebude mít žádné nároky na odvod splaškových a dešťových vod a napojení na veřejné sítě.

B.2.3.d. CELKOVÉ PRODUKOVANÉ MNOŽSTVÍ A DRUHY ODPADŮ A EMISÍ, ZPŮSOB NAKLÁDÁNÍ S VYZÍSKANÝMI MATERIÁLEM

Dokončená stavba nebude produkovat žádné odpady a nebude mít negativní vliv na její okolí ani životní prostředí.

V rámci stavby se nepředpokládají bourací práce.

B.2.3.e. POŽADAVKY NA KAPACITY VEŘEJNÝCH SÍTÍ KOMUNIKAČNÍCH VEDENÍ A ELEKTRONICKÉHO KOMUNIKAČNÍHO ZAŘÍZENÍ VEŘEJNÉ KOMUNIKAČNÍ SÍTĚ

Vzhledem k tomu, že stavba nebude napojena technickou infrastrukturou, nejsou ani žádné požadavky na kapacity veřejných sítí komunikačních vedení a elektronického komunikačního zařízení veřejné komunikační sítě

B.2.4. BEZBARIÉROVÉ UŽÍVÁNÍ STAVBY

Lesní cesta sloužící jako cyklotrasa nevylučuje přístup osob s omezenou schopností pohybu a orientace.

B.2.5. BEZPEČNOST PŘI UŽÍVÁNÍ STAVBY

Jedná se o opravu stávajících objektů. Stavba nevyžaduje žádné nové provozní řešení.

B.2.6. ZÁKLADNÍ CHARAKTERISTIKA OBJEKTŮ

B.2.6.a. POPIS SOUČASNÉHO STAVU

V současné době je povrch lesní cesty částečně tvořen štěrkodrtí. Na cestě se objevují koleje, lokální deformace.

B.2.6.b. POPIS NAVRŽENÉHO ŘEŠENÍ

Viz bod B.2.1.f.

B.2.7. ZÁKLADNÍ CHARAKTERISTIKA TECHNICKÝCH A TECHNOLOGICKÝCH ZAŘÍZENÍ

V rámci stavby nebude umístěno technické a technologické zařízení.

B.2.8. ZÁSADY POŽÁRNĚ BEZPEČNOSTNÍHO ŘEŠENÍ

Šířka jízdního pásu je 3,5 m. Na staveništi není nutno provádět speciální opatření proti požáru, jelikož stavba bude prováděna v otevřeném terénu s převážně nehořlavými materiály (zemina, kámen, beton, ocel). V průběhu výstavby je nutno dodržovat veškeré bezpečnostní předpisy. Dopravní a mechanizační prostředky stejně jako zařízení staveniště musí být zabezpečeny dle svých platných předpisů, které se týkají provozu těchto zařízení.

B.2.9. ÚSPORY ENERGIE A TEPELNÁ OCHRANA

V rámci stavby se tato kapitola neřeší.

B.2.10. HYGIENICKÉ POŽADAVKY NA STAVBY, POŽADAVKY NA PRACOVNÍ PROSTŘEDÍ

Během výstavby bude stavba na své okolí působit hlukem, zvýšenou prašností a zvětšeným rizikem vzniku havárie při úniku olejů nebo pohonných hmot z mechanismů do půdy.

Vzhledem k jednoduchosti stavby nejsou kladeny žádné hygienické požadavky.

B.2.11. ZÁSADY OCHRANY STAVBY PŘED NEGATIVNÍMI ÚČINKY VNĚJŠÍHO PROSTŘEDÍ

B.2.11.a. OCHRANA PŘED PRONIKÁNÍM RADONU Z PODLOŽÍ

V rámci stavby se tato kapitola neřeší.

B.2.11.b. OCHRANA PŘED BLUDNÝMI PROUDY

V rámci stavby se tato kapitola neřeší.

B.2.11.c. OCHRANA PŘED TECHNICKOU SEIZMICITOU

V rámci stavby se tato kapitola neřeší.

B.2.11.d. OCHRANA PŘED HLUKEM

Samotná stavba může na své okolí působit hlukem. Bude postupováno v souladu s nařízením vlády č. 272/2011 Sb. v platném znění o ochraně zdraví před nepříznivými účinky hluku a vibrací.

B.2.11.e. PROTIPOVODŇOVÁ OPATŘENÍ

Stavba se nenachází v záplavovém území, proto není potřeba zavádět protipovodňová opatření.

B.2.11.f. OSTATNÍ ÚČINKY – VLIV PODDOLOVÁNÍ, VÝSKYTU METANU APOD.

V rámci stavby se tato kapitola neřeší.

B.3. PŘIPOJENÍ NA TECHNICKOU INFRASTRUKTURU

B.3.1.a. NAPOJENÍ NA MÍSTNÍ TECHNICKOU INFRASTRUKTURU

Viz. bod. B.2.3.e.

B.3.1.b. PŘIPOJOVACÍ ROZMĚRY, VÝKONOVÉ KAPACITY A DÉLKY

V rámci stavby se tato kapitola neřeší.

B.4. DOPRAVNÍ ŘEŠENÍ

B.4.1.a. POPIS DOPRAVNÍHO ŘEŠENÍ VČETNĚ BEZBARIÉROVÝCH OPATŘENÍ PRO PŘÍSTUPNOST

Komunikace navazuje na cyklotrasu „Bobrava“, není osazena závorou.

B.4.1.b. DOPRAVA V KLIDU

V rámci stavby nebudou zřízeny žádné parkovací plochy.

B.4.1.c. PĚŠÍ A CYKLISTICKÉ STEZKY

Jedná se o lesní cestu / cyklotrasu pro pohyb pěších i cyklistů.

B.5. ŘEŠENÍ VEGETACE A SOUVISEJÍCÍCH TERÉNNÍCH ÚPRAV

B.5.1.a. TERÉNNÍ ÚPRAVY

Při provádění zemních prací je uvažováno s přebytečným výkopkem. Jedná se o zeminu získanou při terénních úpravách na lesní cestě. Veškerý výkopek bude použit na terénní úpravy v okolí stavby s vodorovnou dopravou do 2 km.

B.5.1.b. POUŽITÉ VEGETAČNÍ PRVKY

Při realizaci stavby bude provedeno pouze odstranění náletových dřevin, křovin a travin. Vzhledem k tomu, že stavba je obklopena lesním porostem, není plánovaná náhradní výsadba.

B.5.1.c. BIOTECHNICKÁ A PROTIEROZNÍ OPATŘENÍ

Pro omezení eroze na cestě bude povrch lesní cesty osázen svodnicemi ve vzdálenostech dle ČSN 73 6108, příp. budou použity příčné žlaby s krytem přejezdným pro cyklisty i lesní techniku.

B.6. POPIS VLIVU STAVBY NA ŽIVOTNÍ PROSTŘEDÍ A JEHO OCHRANA

B.6.1.a. VLIV NA ŽIVOTNÍ PROSTŘEDÍ

Ovzduší, hluk, voda, půda

Samotná stavba bude na své okolí působit hlukem, zvýšenou prašností a zvětšeným rizikem vzniku havárie při úniku olejů nebo pohonných hmot z mechanismů do půdy. Bude postupováno v souladu s nařízením vlády č. 272/2011 Sb. v platném znění o ochraně zdraví před nepříznivými účinky hluku a vibrací a zákonem č. 201/2012 Sb. v platném znění, o ochraně ovzduší.

Odpady

Odpad vznikne pouze při stavbě a bude s ním naloženo v souladu se zákonem č. 185/2001 Sb. o odpadech, v platném znění a s vyhláškou MŽP č. 83/2016 Sb. o podrobnostech nakládání s odpady, v platném znění (uložení na řízenou skládku/recyklační centrum).

B.6.1.b. VLIV NA PŘÍRODU A KRAJINU

Ochrana dřevin

Při realizaci stavby bude provedeno pouze odstranění náletových dřevin, křovin a travin. Vzhledem k tomu, že stavba je obklopena lesním porostem, není plánovaná náhradní výsadba.

Ochrana památných stromů

V rámci staveniště se nevyskytuje památný strom.

Ochrana rostlin a živočichů

Podmínky na ochranu rostlin a živočichů jsou uvedeny ve vyjádření orgánu ochrany přírody.

Zachování ekologických funkcí a vazeb v krajině

Vzhledem k tomu, že se jedná o opravu stávající stavby, nedojde ke změně vlivu na přírodu a krajinu. S ohledem na rozsah stavby lze konstatovat, že stavba nepodléhá ze zákona nutnosti vypracování elaborátu, popisujícímu vliv stavby na životní prostředí ve smyslu zákona ČNR č. 100/2001 Sb., v platném znění (E.I.A.).

Opravou lesní cesty nedojde ke změně odtokových poměrů a vytvoření migrační bariery, nedojde ke změně vlivu na přírodu a krajinu. S ohledem na rozsah stavby lze konstatovat, že stavba nepodléhá ze zákona nutnosti vypracování elaborátu, popisujícímu vliv stavby na životní prostředí ve smyslu zákona ČNR č. 100/2001 Sb. v platném znění (E.I.A.).

B.6.1.c. VLIV NA SOUSTAVU CHRÁNĚNÝCH ÚZEMÍ NATURA 2000

Stavba nebude mít vliv na soustavu chráněných území NATURA 2000.

B.6.1.d. ZPŮSOB ZOHLEDNĚNÍ PODMÍNEK ZÁVAZNÉHO STANOVISKA POSOUZENÍ VLIVU ZÁMĚRU NA ŽIVOTNÍ PROSTŘEDÍ

Vzhledem k tomu, že dané posouzení není v rámci stavby zpracováno, kapitola se neřeší.

B.6.1.e. ZÁKON O INTEGROVANÉ PREVENCI

Stavební záměr do režimu integrované prevence nespadá.

B.6.1.f. NAVRHOVANÁ OCHRANNÁ A BEZPEČNOSTNÍ PÁSMO

V rámci stavby se nenavrhují ochranná a bezpečnostní pásma.

B.7. OCHRANA OBYVATELSTVA

Lesní cesta svým charakterem netvoří žádné ohrožení na zdraví obyvatelstva, proto nejsou provedena žádná opatření pro jejich ochranu.

B.8. ZÁSADY ORGANIZACE VÝSTAVBY

B.8.1.a. POTŘEBY A SPOTŘEBY ROZHODUJÍCÍCH MÉDIÍ A HMOT A JEJICH ZAJIŠTĚNÍ

V rámci stavby je nutný dovoz a případné dočasné uložení stavebního a pomocného materiálu (zejména kamenivo, lomový kámen, beton, malty, výztuž, kulatina, bednění, ...) Pro potřebu stavby je nutné zajistit vhodnou vodu pro zhotovování betonových a maltových směsí a pro čištění konstrukcí. Zdroj vody zajistí zhotovitel stavby.

B.8.1.b. ODVODNĚNÍ STAVENIŠTĚ

Staveniště bude umístěno na vhodných nepodmáčených plochách, jejichž odvodnění bude zajištěno gravitačním odvodem dešťových vod.

B.8.1.c. NAPOJENÍ STAVENIŠTĚ NA STÁVAJÍCÍ DOPRAVNÍ A TECHNICKOU INFRASTRUKTURU

Příjezd mechanizace ke staveništi bude zajištěn po cyklotrase, která je napojena na silnice III/15267, III/15260, III/3945. V místě výjezdu vozidel ze staveniště na silnici bude podle potřeby osazeno vhodné dopravní značení.

Jedná se o upozornění na výjezd vozidel ze stavby A22 a E13 – POZOR VÝJEZD ZE STAVBY. Zhotovitel osadí dočasné dopravní značení B1 (zákaz vjezdu) po dobu probíhajících stavebních prací.



B1



A22



E13

Napojení na technickou infrastrukturu se nepředpokládá. Zajištění el. energie může být řešeno agregátem.

B.8.1.d. VLIV PROVÁDĚNÍ STAVBY NA OKOLNÍ STAVBY A POZEMKY

Během výstavby bude stavba na své okolí působit hlukem, zvýšenou prašností a zvětšeným rizikem vzniku havárie při úniku olejů nebo pohonných hmot z mechanismů do půdy. Dotčené komunikace budou během stavby dle potřeby čištěny.

B.8.1.e. OCHRANA OKOLÍ STAVENIŠTĚ A POŽADAVKY NA SOUVISEJÍCÍ ASANACE, DEMOLICE, KÁCENÍ DŘEVIN

Stavba včetně zařízení staveniště, mezideponie a skládky materiálu bude ohraničeno a označeno dle zásad uvedených v nařízení vlády 591/2006 Sb. Vstupy a vjezdy na staveniště budou označeny výstražnými značkami zakazující vstup nepovolaných osob.

V rámci stavby dojde k odstranění stávajících objektů nebo jejich poškozených částí.

Před stavbou bude provedeno kácení dřevin bránícím ve výstavbě. Charakter stavby nevyžaduje náhradní výsadbu.

Po stavbě budou dotčené pozemky uvedeny do původního stavu.

B.8.1.f. MAXIMÁLNÍ ZÁBORY PRO STAVENIŠTĚ (DOČASNÉ/TRVALÉ)

Detailní návrh zařízení staveniště provede až podle výsledků výběru zhotovitele sám zhotovitel. Pro stavbu nejsou předepsány speciální objekty zařízení staveniště. Drobné objekty zařízení staveniště jako maringotky, sklad nářadí, materiálu, apod. je nutno dohodnout s investorem. Napojení el. energie může být řešeno agregátem.

Objekty zařízení staveniště, skládky materiálu a případné mezideponie budou zřízeny v místě stavby. Umístění zařízení staveniště zajistí zhotovitel stavby ve spolupráci s investorem.

Veškeré souvislosti týkající se zařízení staveniště jsou věcí zhotovitele stavby, který bude vybrán výběrovým řízením.

Parcely KN:

P.Č.	Vlastník / právo hospodařit	Adresa	Druh pozemku	Výměra (m ²)	Trvalý zábor (m ²)
5633	Obec Střelice	Náměstí Svobody 111/1, 66 447 Střelice	ostatní plocha	9 326	18
6602/17	Římskokatolická farnost Střelice u Brna	U Kostela 49/1, 66447 Střelice	lesní pozemek	4 273	97
6602/19	Lukniš Pavol	Nové sady 589/22a, Staré Brno, 60200 Brno	lesní pozemek	3 407	109
6602/20	Válka Jan a Válková Ludmila	Kozí strana 39/22, 66447 Střelice	lesní pozemek	4 526	28
6602/21	Šafránek Petr	Nebovidská 7/27, 66447 Střelice	lesní pozemek	4 461	20
6602/22	Švejkarová Blanka	Nebovidská 12/39, 66447 Střelice	lesní pozemek	4 654	18
6602/24	Švestka František	V Uliče 840/2a, 66447 Střelice,	lesní pozemek	2 006	36
	Švestka František	V Uliče 840/2a, 66447 Střelice			
6602/25	Antoš Marek Ing.	Jar. Svobody 562/38, 66447 Střelice	lesní pozemek	1 536	43
	Antošová Anna	Radnická 376/11, Brno-město,			

P.Č.	Vlastník / právo hospodařit	Adresa	Druh pozemku	Výměra (m2)	Trvalý zábor (m2)
		60200 Brno			
6602/26	Krajtlová Helena	č. p. 135, 68341 Kozlany	lesní pozemek	2 246	23
6602/27	Kalvodová Pavla	Nebovidská 5/23, 664 47 Střelice	lesní pozemek	4 281	3
6602/28	Obec Střelice	nám. Svobody 111/1, 66447 Střelice	lesní pozemek	9 172	16
6945/5	Deym Constantin	Osterlehen 5, 831 34 Prutting, Spolková republika Německo	lesní pozemek	155 287	
	Deym Gabriela	Stift Ehreshoven, Schloss Ehreshoven, 51766 Engelskirchen, Německo			
	Deym Richard	Osterlehen 5, 831 34 Prutting, Spolková republika Německo			
	Deym Yasmin	Osterlehen 5, 831 34 Prutting, Spolková republika Německo			
	Douglas Isabella	Kufsteiner Platz 5, 816 79 München, Spolková republika Německo			
	Lamberg Astrid	Nordbahnstrasse 52-54, 1020 Wien, Rakouská republika			
	Ribbentrop Philippa	Ismaningerstrasse 88, 816 75 München, Spolková republika Německo			

B.8.1.g. POŽADAVKY NA BEZBARIÉROVÉ OBCHOZÍ TRASY

S ohledem na umístění stavby a rozsah a způsob dotčení okolních pozemků se neřeší zajištění obchozích tras.

B.8.1.h. MAXIMÁLNÍ PRODUKOVANÁ MNOŽSTVÍ A DRUHY ODPADŮ A EMISÍ PŘI VÝSTAVBĚ A JEJICH LIKVIDACE

Není předpoklad bouracích prací, odpad vznikne pouze při zařízení staveniště.

B.8.1.i. BILANCE ZEMNÍCH PRACÍ, POŽADAVKY NA PŘÍSUN NEBO DEPONIE ZEMIN

Bilance zemních prací je vyrovnaná.

B.8.1.j. OCHRANA ŽIVOTNÍHO PROSTŘEDÍ PŘI VÝSTAVBĚ

Během výstavby bude stavba na své okolí působit hlukem, zvýšenou prašností a zvětšeným rizikem vzniku havárie při úniku olejů nebo pohonných hmot z mechanismů do půdy.

Je povinností zhotovitele stavby zajistit stroje proti případnému úniku (úkapu) pohonných a jiných závadných látek do životního prostředí.

B.8.1.k. ZÁSADY BEZPEČNOSTI A OCHRANY ZDRAVÍ PŘI PRÁCI NA STAVENIŠTI

Během celé stavby je nezbytné dodržovat bezpečnostní předpisy při práci a ochranu zdraví při práci, v souladu s ustanovením Zákoníku práce č. 262/2006 Sb., v platném znění a Nařízení vlády č. 591/2006 o bližších minimálních požadavcích na bezpečnost a ochranu zdraví při práci na staveništích, v platném znění. Zvláště je třeba věnovat zvýšenou pozornost při provádění zemních prací, při práci pod elektrickým vedením a při křížení podzemních vedení.

Určení koordinátora bezpečnosti a ochrany zdraví při práci:

Dle zákona 309/2006 Sb. §14 v platném znění, budou-li na staveništi působit současně zaměstnanci více než jednoho zhotovitele stavby, je zadavatel povinen určit potřebný počet koordinátorů BOZP na staveništi s přihlédnutím k rozsahu a složitosti díla a jeho náročnosti na koordinaci. Koordinátor BOZP bude určen již ve fázi přípravy, pokud je důvodné se domnívat, že stavba bude prováděna alespoň dvěma zhotoviteli stavby. **Vzhledem k rozsahu stavby a navrženým technologiím výstavby se nepředpokládá činnost více než jednoho zhotovitele, tudíž není nutné určit koordinátora bezpečnosti a ochrany zdraví při práci.**

Vzhledem k rozsahu díla a za skutečného splnění podmínek dle §15 zákona 309/2006 Sb. se předpokládá povinnost zaslat oznámení o zahájení prací na Oblastní inspektorát práce. V průběhu výstavby budou prováděny práce a činnosti vystavující fyzickou osobu zvýšenému ohrožení života nebo poškození zdraví podle přílohy č. 5 k Nařízení vlády č. 591/2006 Sb. a proto musí být vypracován Plán BOZP.

Z konkrétních norem a zákonů je nutno dodržovat a respektovat:

- ČSN 73 3050 Zemní práce
- ČSN 73 6133 Navrhování a provádění zemního tělesa pozemních komunikací
- ČSN 83 9061 Ochrana stromů porostů a vegetačních ploch při stavebních pracích
- ČSN 736126-1 Stavba vozovek – Nestmelené vrstvy – Část 1: Provádění a kontrola shody
- Zákon č. 174/1968 Sb., v platném znění, o státním ochranném dozoru nad bezpečností práce
- Zákon č. 258/2000 Sb., v platném znění, o ochraně veřejného zdraví a o změně některých souvisejících zákonů
- Zákon č. 309/2006 Sb., v platném znění, kterým se upravují další požadavky bezpečnosti a ochrany zdraví při práci v pracovněprávních vztazích a o zajištění bezpečnosti a ochrany zdraví při činnosti nebo poskytování služeb mimo pracovněprávní vztahy (zákon o zajištění dalších podmínek bezpečnosti a ochrany zdraví při práci).
- Nařízení vlády č. 591/2006 Sb., v platném znění, o bližších minimálních požadavcích na bezpečnost a ochranu zdraví při práci na staveništích.

Pracovníci, kteří budou stavbu provádět, musí být o všech bezpečnostních předpisech prokazatelně poučeni. Ti pracovníci, kteří budou pracovat v ochranných pásmech elektrických vedení, plynovodů, či jiných vedení musí být navíc prokazatelně poučeni o tom, že se v těchto pásmech nacházejí a také o způsobu práce v těchto pásmech.

B.8.1.l. ÚPRAVY PRO BEZBARIÉROVÉ UŽÍVÁNÍ VÝSTAVBOU DOTČENÝCH STAVEB

Výstavbou nebudou dotčeny přístupy k žádným stavbám.

B.8.1.m. ZÁSADY PRO DOPRAVNÍ INŽENÝRSKÁ OPATŘENÍ

Zhotovitel stavby musí zajistit bezpečnost silničního provozu na přilehlých komunikacích. Je třeba výjezd ze staveniště opatřit nezbytnými omezujícími a výstražnými značkami.

V případě nutnosti omezení silničního provozu na komunikaci musí zhotovitel požádat příslušný silniční správní úřad o povolení částečného omezení silničního provozu.

B.8.1.n. STANOVENÍ SPECIÁLNÍCH PODMÍNEK PRO PROVÁDĚNÍ STAVBY

Během stavby se nepředpokládá souběžná výstavba v prostoru stavby.

Během vypracovávání projektu byly osloveny organizace, které mohou v zájmovém území provozovat inženýrské sítě a další zařízení. Tito sepsali svá vyjádření se zákresy s podmínkami, za kterých je možno jejich zařízení křížit nebo míjet. Je bezpodmínečně nutné, aby se zhotovitel seznámil s podmínkami, které kladou správci sítí a dotčených zařízení a v případě střetu se sítěmi je nutné zajistit vytyčení jejich průběhu.

Příprava území - opatření před zahájením stavebních prací:

- označit omezení přístupu ke stavebním rýhám a zákaz vstupu nepovolaným osobám
- dodržení všech zásad a předpisů dle zákona č. 309/2006 Sb., v platném znění, kterým se upravují další požadavky bezpečnosti a ochrany zdraví při práci v pracovněprávních vztazích a o zajištění bezpečnosti a ochrany zdraví při činnosti nebo poskytování služeb mimo pracovněprávní vztahy (zákon o zajištění dalších podmínek bezpečnosti a ochrany zdraví při práci)

B.8.1.o. ZAŘÍZENÍ STAVENIŠTĚ S VYZNAČENÍM VJEZDU

Viz bod B.8.1.f.

B.8.1.p. POSTUP VÝSTAVBY, ROZHODUJÍCÍ DÍLČÍ TERMÍNY

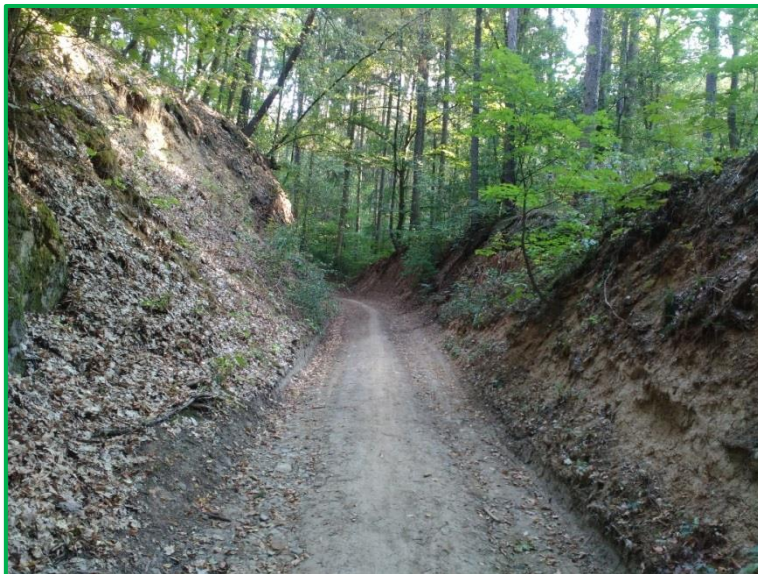
1. Vytyčení stavby, staveniště, přístupových tras, souběhu a křížení s veřejnými sítěmi
 - po ukončení těchto přípravných prací a před započítím dalších kroků výstavby mohou projektant i stavební úřad předejít nejasnostem a případným problémům na kritických místech
2. Zemní plán
 - kontrolovat soulad s navrženými příčnými sklony (směrové a výškové oblouky, sklon vozovky), zhutnění
3. Konstrukční vrstvy vozovky
 - kontrolovat kvalitu použitých materiálů, tloušťky vrstev, řádné zhutnění a prováděcí technologii
4. Osazení mobiliáře a bezpečnostních prvků cesty

Kontrola stavby před dokončením a soulad s projektovou dokumentací.

V Brně dne: 13. 3. 2024

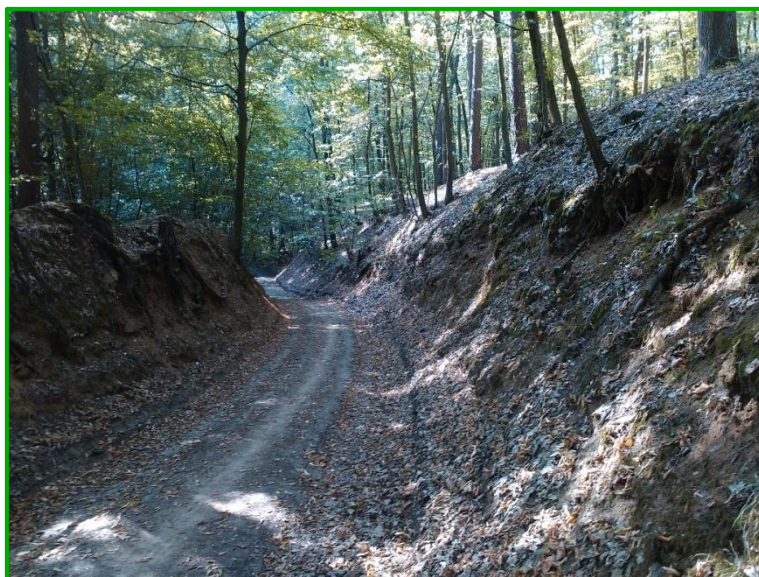
Vypracoval: Ing. Petr Chytka

H. FOTODOKUMENTACE



Pohled na cestu po směru staničení v km 0,131

- Srovnání a zhutnění zemní pláně. Položení konstrukčních vrstev ze štěrkodrti.



Pohled na cestu proti směru staničení v km 0,250

- Srovnání a zhutnění zemní pláně. Položení konstrukčních vrstev ze štěrkodrti.

